

SEMİH KAPLANOĞLU'NUN YUSUF ÜÇLEMESİ ADLI FİMLERİNİN RÜYA BAĞLAMINDA ELEŞTİREL PSİKANALİZ KAPSAMINDA İNCELENMESİ

Beyhan EREKE COŞAR*

Özet

Bir bireyin ya da toplumun yaşayış biçimi, nasıl davrandıkları, nelerden hoşlandıkları, ritüelleri, dini ve geleneksel törenleri savaş, doğal afetler, eğitim, hastalık, ölüm karşısında yaşadığı travmalardan kısacası kültürel ve ekonomik anlamda ne kadar ve nasıl etkilendiklerini anlamak için psikanaliz kuramının büyük kurucusu Avusturyalı Sigmund Freud'u anlamak gerekir. Freud hastalarını tedavi ederken, bilgilerinin doğruluğundan kuşku duyduğu zamanlarda düşlerden faydalanarak kanılarının doğruluğunu kanıtlayabilme imkânı bulmuştur. Çalışmada psikanaliz, psikanaliz kavramları, rüya çalışmaları ve psikanalitik eleştiri tanımlarına genişçe yer verilmiştir. Bu makalede Semih Kaplanoğlu'nun üç filmi eleştirel psikanaliz kapsamında, rüya (düş) olgusuyla birlikte psikanaliz ve sinema ilişkisi incelenmiştir. Türk sinemasının yazan-yöneten kategorisine giren ödüllü yönetmen Semih Kaplanoğlu'nun Yumurta (2007), Süt (2008), Bal (2010) adlı Yusuf Üçlemesi filmleri Yusuf'un orta yaş, gençlik, çocukluk dönemlerinde gördüğü rüyalar ve gündelik hayatı mevcut durumdan geçmişe gidilerek anlatılmaktadır. Yusuf'un orta yaş ve gençlik dönemlerini anlatan Yumurta ve Süt filmlerinde gördüğü anlamsız gibi görünen rüyaların çocukluğunu anlatan Bal filminde açığa çıktığı görülmektedir ve ayrıca Yusuf'un hayatında derin izler bırakan görsellerin, imgelerin olduğu anlaşılmaktadır. Bu filmlerdeki psikanaliz ip uçlarını saklayan mühim sahneler referans alınarak dört kategoriye ayrılarak çözümlenmiştir. Bu birimler; uzak geçmiş, kırılan yumurta, adak, kuyu, yüzleşmeden sonra rahatlama, yılan, amca, nar, dua, süt, kaz ve yayın balığı, telepati, ip, patika, okul, kahvaltı ve rüyaya dalıştır. Popüler kültürle birlikte her şeyin hızlıca tüketildiği şu günlerde Kaplanoğlu, unutulmaya yüz tutmuş geleneksel aile değerleri, eğitim sistemi, inanç, kültür, iş güvenliği gibi toplumsal sorunlara dikkat çekerek önemli mesajlar vermektedir. Böylece iletişimin ayrılmaz parçalarını oluşturan dilbilim, tarih bilim, siyasal iletişim ve antropolojiden sonra psikoloji biliminin en önemli kuramlarından biri olan sinemada psikanaliz kuramının rüya bağlamında önemine dikkat çekerek Yusuf Üçlemesi filmlerinde etkin bir şekilde kullanıldığı değerlendirilmektedir.

Anahtar Kelimeler: Bal, Freud, psikanaliz, rüya, sinema, Semih Kaplanoğlu, Süt, Yumurta

*beyhanereke@gmail.com, ORCID: 0000-0003-2949-385X

ANALYSIS OF SEMİH KAPLANOĞLU'S FILMS NAMED *YUSUF* TRILOGY IN THE CONTEXT OF DREAM IN THE SCOPE OF CRITICAL PSYCHANALYSIS

Beyhan EREKE COŞAR*

Abstract

In order to understand how and how an individual or society lives, how they behave, what they like, their rituals, religious and traditional ceremonies, traumas they experience in the face of war, natural disasters, education, illness, death, in short, the great founder of psychoanalytic theory, the Austrian It is necessary to understand Sigmund Freud. While he was treating his patients, Freud found the opportunity to prove the accuracy of his opinions by making use of dreams when he doubted the accuracy of his information. Definitions of psychoanalysis, psychoanalytic concepts, dream studies and psychoanalytic criticism are widely used in the study. In this article, three films of Semih Kaplanoğlu are examined within the scope of critical psychoanalysis, the relationship between psychoanalysis and cinema with the phenomenon of dream. The award-winning director Semih Kaplanoğlu's Yusuf Trilogy, which is in the writer-director category of Turkish cinema, named *Egg* (2007), *Süt* (2008), *Bal* (2010), describes Yusuf's dreams and daily life in his middle age youth and childhood periods by going from the current situation to the past. It is seen that the seemingly meaningless dreams Yusuf sees in the films *Egg* and *Milk*, which tells about his middle age and youth, are revealed in the film *Bal*, which tells about his childhood, and it is also understood that there are visuals and images that leave deep traces in Yusuf's life. The important scenes in these films that hide the psychoanalytic clues are analyzed by dividing them into four categories with reference to them. These units are; distant past, broken egg, votive, well, relief after confrontation, snake, uncle, pomegranate, prayer, milk, goose and catfish, telepathy, rope, path, school, breakfast and diving into dream. In these days, when everything is consumed quickly with popular culture, Kaplanoğlu gives important messages by drawing attention to social problems such as traditional family values, education system, belief, culture and job security. Thus, it is evaluated that the psychoanalytic theory in cinema, which is one of the most important theories of psychology after linguistics, historical science, political communication and anthropology, which constitute the integral parts of communication, is used effectively in the films of the Yusuf Trilogy.

Keywords: *The Egg, the Honey, Cinema, Dream, Freud, the Milk, psychoanalysis, Semih Kaplanoğlu, the Honey*

*beyhanereke@gmail.com, ORCID: 0000-0003-2949-385X

SEMİH KAPLANOĞLU'NUN YUSUF ÜÇLEMESİ ADLI FİMLERİNİN RÜYA BAĞLAMINDA ELEŞTİREL PSİKANALİZ KAPSAMINDA İNCELENMESİ

GİRİŞ

19. Yüzyılın sonlarına doğru insanın yaşama ve düşünme biçiminde büyük değişiklikler yaşanmıştır. Bunlardan biri Sigmund Freud öncülüğünde psikanalitik düşüncenin doğuşu, diğeri de Lumiere kardeşlerin sinematografiyi icat etmesi olmuştur. Psikanalizin etkisi psikoloji biliminin sınırlarını çok geçmeden aşarak felsefeden çeşitli sanat dallarına yayılmıştır. Freud teorisini kurarken edebi eserlerden yararlanmaya başlamış, örneğin 1900 yılında yayınlanan *Rüyaların Yorumu* adlı kitabında Sophocles'in Kral Oedipus'un¹ ve Shekaspere'in Hamlet'ini analiz etti. Oedipus Kompleksi teorisinin ismini bu sanat dalından esinlenerek vermiştir. Sanatı etkileyen psikanaliz, 1950'li yıllardan itibaren sinemayı da etkisi altına almıştır. Günümüzde de bu etkileşim gitgide artmaya devam ederek gelişim göstermektedir. Freud'un *Gizli Tutkusu* (Freud: *The Secret Passion*, 1962),

1 Yunan mitolojisine göre; İokaste (bazı kaynaklarda Epikaste) hamileyken bir rüya görür, rüyasını yorumlayan kahin, çocuğun büyüünce babasını öldüreceğini ve annesiyle evleneceğini söyler. Thebai Kralı Laios ve İokaste'nin oğlu dünyaya gelir. Doğar doğmaz bebeği öldürmesi için tutulan kişi onu dağda ayak bileklerinden ağaca bağlı bırakır. Ayağı şiş anlamına gelen Oedipus isminin kökeni buradan gelir. Bebeği bir çoban bulur ve çocukları olmayan Korinthos kralı Polybos ile karısı Priboia'ya verir. Polybos tarafından öz çocuklarıymış gibi büyütülür. Oedipus büyüdüğünde geçmişini sorgulamak için o dönemin en büyük kehanet merkezlerinden biri olan Delphoi Tapınağı'na yola çıkar. Dar bir yolda yaşlı bir adamla geçiş önceliği için çekişirlerken öfkesine yenik düşen Oedipus yaşlı adamı öldürür. Öldürdüğü kişi babasıdır. Başka bir kaynağa göre ise kahin, Oedipus'un babasını öldüreceğini ve annesiyle evleneceğini Korinthas'ta iken haber verir. Gerçek anne babası Polybos ve Priboai sanan Oedipus buradan dönmek üzere ayrılır ve yolda öz babası olan Laios'u öldürür. Her iki kaynaktaki anlatılan hikayeden sonra Oedipus, asıl doğum yeri olan Thebai'ye varır. Sfenks, Thebai şehrinin egemenliğini ele geçirmiş, yoldan geçenlerin önünü kesip bilmece soran, bilemeyenleri parçalayarak yiyen bir canavardır. Oedipus bilmeceye doğru cevap verir ve Sfenks intihar eder. Thebai halkını korkudan ve sefaletten kurtaran Oedipus'a ödül olarak Laios'un dul karısı ve aynı zamanda kendi annesi olan İokaste verilir. İokaste ile evlenerek dört çocukları olur. Yıllar sonra Thebai'da bir veba salgınında bir çok insan ölür. Oedipus bunun nedenini öğrenmek için yardımcısı Kreon'u Delphoi tapınağına gönderir. Gelen cevap: "Kral Laios'un katili bulunmalı ve şehirden sürülmelidir." Dar yolda öldürdüğü yaşlı kişinin gerçek babası olduğunu ve evlendiği kraliçenin de annesi olduğunu öğrenir ve kehanet gerçekleşir. Bunu anlayan İokaste canına kıyar, talihsiz Oedipus ise gözlerini kör eder. Oedipus halk tarafından Thebai'den sürülür, kızı Antigone hariç tüm çocukları ondan nefret eder. Antigone, babası Oedipus ile birlikte Attika (Atina) ülkesine giderek babasını onurlu bir şekilde savunur ve onun rahat bir ölüme kavuşmasını sağlar. Denir ki ölmeden önce kendisini süren oğullarına ve ülkesine lanet okur. Öldükten sonra Thebai şehrinde yaşanan yıkımlar ve iç savaş bu lanetlerin sonucu olduğu söylenir (Uras, 2018).

Nietzsche Ağladığında (When Nietzsche Wept 2007) gibi filmler aracılığıyla psikanalitik bir bakış açısıyla filmler incelenmeye başlandı (Yeşilyurt, 2015).

Ruh bilimleri alanı kapsamında döneminde büyük çığır açan ve çok ses getiren aynı zamanda da çok fazla eleştirilere maruz kalan psikanalizin kurucusu Sigmund Freud 1933 yılında Hitler'in Almanya'da iktidara geçmesiyle Berlin'de kamu önünde kitapları yakılmıştır. Freud, sinema filmlerinde de yönetmenlerin yoğun kullandığı rüya çalışmaları, ben (ego), üst ben (süper ego), id, libido, savunma-bastırma ve Oedipus kompleksi kavramlarını ortaya atmış ve geliştirmiştir.

Tüm anlatılarda olduğu gibi sinemada da bilinçdışı öğeler sık olarak işlenmektedir. Çünkü insanoglu gündelik hayatta karşılaştığı sıkıntıları, sevinçleri ve diğer duygusal oluşumları mutlak surette bilinçdışına itmekte ve bunları çeşitli davranış biçimleri ile ortaya koyarak göstermektedir. Freud'un psikanaliz yöntemi insanların bilinçdışında kalan şeyleri ortaya koymak için oluşturulmuş ve insan davranışlarının bu bilinçdışındaki şeyler tarafından oluştuğu iddia edilmiştir. Sinema önemli bir anlatı aracıdır. Yönetmen meydana getirdiği filmlerle insanların bilinçdışındaki şeyleri ortaya çıkarmaktadır.

1.1. Konu ve Önem

Bu çalışmada Semih Kaplanoğlu'nun *Yumurta, Süt, Bal* olarak üçleme yaptığı filmlerinde gençlik ve çocukluk dönemlerinde gördüğü rüyaların gündelik hayata yansması şeklinde ele alındığı iddia edilmektedir. Semih Kaplanoğlu filmlerinde psikolojik birtakım materyallerin ortaya konulmasıyla insan aklında görünmeyen, ortaya çıkmayan, saklanan, bilinçdışına itilmiş unsurları ele almıştır. Bu nedenle birçok unsur kullanarak bir anlatı oluşturmayı hedeflemiştir. Bu tür filmler Türk sinemasında sık olarak yer almamaktadır. Bu makalede rüyalar yoluyla çocukluk dönemine geri dönüş değerlendirilmekte ve psikanaliz tekniğiyle bunlar anlaşılmaya çalışılmaktadır.

1.2. Varsayım

Düş, bastırılmış bir isteğin sahnelenmesidir. Freud, düşlerin kendi mantığı içinde işleyen kendine ait bir ifade tarzı olduğunu ortaya koyması sonucunda, filmsel anlatının da benzer süreçler içinde işlediği söylenebilir (Özden, 2004: 182). Yönetmen, filmler aracılığıyla göstermek istediğini, çekimini yaptığı filmle anlatır, izleyici ise karakterlerle özdeşleşir ve kendini bir düş dünyasında bulur. Bu çalışmanın temel varsayımı şudur: Kaplanoğlu'nun yönetmenliğini yaptığı *Yumurta*, *Süt*, *Bal* filmlerinde gösterilen rüyalar yoluyla bilinçdışı yapıların yaşam içerisindeki yerini göstermeyi hedeflemektedir.

1.3. Yöntem

Psikanalitik yöntemle yukarıda belirtilen araştırma varsayımının sınanması hedeflenmiştir. Varsayımın sınanması için araştırma iddiası kategorilere ayrılmıştır. Birinci grup kategori; inançlar, efsaneler ve kültürler bağlamında, ikinci grup kategori; maskelenmiş, tortulaşmış travmalar ve bunların açığa çıkması bağlamında üçüncü grup kategori; iletilmek istenen toplumsal mesajlar bağlamında, dördüncü grup kategori ise çocuk rüyalar bağlamında ele alınmıştır.

Psikanaliz kuramdan yararlanılarak sinema filmlerinin metin çözümlerinde geniş bir metodoloji ile psikanalizden bir hayli etkilenen Türk sinemasının başarılı yönetmeni Semih Kaplanoğlu'nun *Yumurta-Süt-Bal* adlı filmleri Freudyen bir bakış açısıyla incelenmiştir. Freud, psikanaliz rüyalar, sinema ve psikanaliz eleştiri verileriyle ilgili bir kaynak taramasına başvurularak çalışma alanı oluşturulmuştur. Ayrıca bu değerlendirmede filmlere eleştirel bir bakış açısı getirilmiştir. Keşfedici bir bakış açısıyla; filmlerin psikanaliz ip uçlarını saklayan önemli sahneler referans alınarak belirlenen kategoriler ile incelenmiştir. Psikanaliz yöntem çerçevesinde, çalışmada Freud'un psikanaliz yöntemi ve bu yöntem çerçevesinde psikanaliz kavramları açıklanacak ardından Freud ve rüya kavramına dair görüşler ele alınarak çalışmanın kuramsal çerçevesi oluşturulacaktır.

Bu hususları ortaya ıkarmak ve aıklamak iin eřitli birimler kategorilere ayrılarak incelenmiřtir. Birinci grup kategoride inanlar-efsaneler-kltrler bađlamında; kuyu, adak, yılan, nar, kaz ve yayın balıđı birimleri aıklanmıřtır. İkinici grup kategoride maskelenmiř, tortulařmıř travmalar ve bunların aıđa ıkması bađlamında; uzak gemiř, kırılan yumurta, ip, patika ve yzleřmeden sonra rahatlama birimleri aıklanmıřtır. nc grup kategori toplumsal mesajlar bađlamında; telepati, ip ve okul birimleri aıklanmıřtır. Drdnc grup kategoride ise ocuk ryalar bađlamında; kahvaltı ve ryaya dalıř birimleri aıklanmıřtır. Bu drt kategoriye ait birimler yoluyla filmlerdeki psikanalitik unsurların niteliksel ierik yntemi ile ortaya konulması amalanmıřtır. Bylece unutulmaya yz tutmuř aile deđerleri, eđitim sistemi, inan, kltr ve iř yařamı hakkındaki deđiřimlerin gsterilmeye alıřıldıđı grlmektedir.

1.4. rneklem

Kaplanođlu'nun *Yumurta*, *St* ve *Bal* filmlerinde anlattıđı ana karakteri Yusuf'a gre yumurtanın anlamı; her sabah kmesten aldıđı yumurtaları kahvaltı hazırlayan annesine getirerek annesiyle ve babasıyla mutluluk iinde kahvaltı yapmak demektir. Ormana giden babasını bekleyiřleri esnasında Yusuf'un kmesten getirdiđi yumurtalarla annesinin rek hazırlaması ancak babasının dnmeyiři Yusuf'un zihninde oluřan kapanmaz yaralardan birinin yumurta olduđu ve orta yařını anlatan *Yumurta* filminde grdđ dřlerin ancak *Bal* filmi izlendikten sonra aıđa ıktıđı grlmektedir. Yusuf'un ryasında yumurtayı elinden dřrerek kırması da bir nevi iine attıđı acılarıyla, unutmak istedikleriyle yzleřmesi anlamına gelmektedir. *St* filminde, Yusuf annesiyle geimlerini sađlayabilmek iin stlk yapmaktadır. *St* filmi, hem řair olmak istediđi halde stlk yapmaktan mutsuzluk duyan bir Yusuf'u hem de hayatta olmayan babasının yerine koyduđu dinine bađlı ona dualar okuyan ryalarına giren amcasından ortaya ıkan bir hastalıđı ve bu sebepten dolayı askere gidememesi gibi sebeplerle řifa dilediđi anlařılmaktadır. *Yusuf* lemesinin nc filmi olan *Bal*, geimini arıcılık-balcılık yapan bir baba ve ođlunun birbirlerine duydukları

sevgi, bağlılık ve güveni anlatmaktadır. Yakup'un ormana gittiğinde Yusuf'un onu kaybetme endişesi telepati (düşünce iletimi) yoluyla rüyasında ağacın devrildiğini görmesi, ardından babasının ölümü ve bunun gerçek olmamasını dileyerek rüyaya dalması *Bal* filminin en vurucu sahnelerinden birini oluşturmaktadır. Aynı şekilde 'ip' hem çocukluk arkadaşına sarılan babasının başka birini sevmesini kabullenememesi hem de ormanda arıcılık yapan babasının 'ip' yardımıyla büyük ağaçlara çıkararak kovan değiştirmesi esnasında hiçbir can güvenliğinin olmayışı Yusuf'un zihninde derin izler bırakan ve rüyalarına en çok giren objelerden biri olmuş, dönemin 70-80'li yıllarının iş güvenliğine de atıfta bulunulmuştur. Kaplanoğlu'nun eğitim sistemine gönderme yaptığı ve Yusuf'un rüyalarına giren diğer önemli bir obje de okuldur. İlkokul birinci sınıfa giden Yusuf'un okumak istediği kitap bölümünü, sınıf öğretmeninin kabul etmemesi ve başka bir şey okumasını istemesi sınıfta okuyamamasına ve kekeleyişine sebep olmuştur. Oysa evde kendi kendine ya da babasının yanında rahatlıkla okuyabilmektedir. Ayrıca Yusuf'un rüyasında annesinin gittikçe küçülen görüntüsü gençliğinin ve çocukluğunun geçtiği ve hiçbir zaman gitmek istemediği kasabayı anlatmakta, uzak geçmişini temsil etmektedir. Rüyalarına giren diğer bir obje de bir tarafı tarla bir tarafı ağaçlık olan patika yolun *Bal* filminde okula gidip geldiği ve babasıyla vakit geçirdiği yer ve aynı zamanda Yusuf'un yalnız kalıp düşlerini kurduğu yer olduğu ortaya çıkmaktadır.

Kaplanoğlu'nun İzmir açık hava sinemalarında uyutulan bebeklik döneminden ilkökul yıllarına kadar mutlu bir çocukluk dönemi geçirmiştir. Ancak Karşıyaka Ankara İlkokulundaki öğretmenin baskısı sebebiyle sınıfın en son okumayı söken çocuğu olmuştur. Kaplanoğlu'nun tıp profesörü olan babası sık sık Paris'e gittiği yıllarda ünlü tabloların dialarını getirmiştir. Projeksiyon makinasıyla resim izlemek en büyük eğlenceleri olmuştur. Kaplanoğlu, Atatürk Lisesinde okurken Fransız Kültür Merkezi'ni keşfetmiş, orda sinemacı olmaya karar vermiş ve Dokuz Eylül Üniversitesi Güzel Sanatlar, Sinema-Televizyon bölümünden mezun olmuştur. Kaplanoğlu gençliğinde şiirler yazması, Mustafa Irgat ve Ece Ayhan'la birlikte Cihangir'de kiraladıkları daireye şairlerin, ressamların gelip gitmesi evlerinin odağında sinema ve

edebiyatın hakim olduğu anlaşılmaktadır². Çocukluğundan itibaren sinema izleyerek büyümesi gençliğinde şiirler yazması, edebiyat ve sanatla iç içe yaşaması; Kaplanoğlu'nun çok iyi bir gözlemci olduğunun ve yönetmenliğini yaptığı *Yumurta*, *Süt*, *Bal* filmlerinin hayatından yer yer izler taşıdığına kanıtı niteliğindedir. Auteur Kuramının temelinde Sarris'in getirdiği teknik ustalık, kişisel stil ve içsel anlamdan oluşan üç halka vardır. Bu üç halkayı da içinde barındıran özelliklere sahip yazan-yöneten Semih Kaplanoğlu filmleri kendisine ait dil ve tarzlarını vurgulayan tema ve motiflere yer veren ayırt edici görsel ve anlamsal kodlar içeren çalışmalardır. Nasıl Süha Arın'ın *Tahtacı Fatma* adlı unutulmaz belgeselinden sonra ormancılar ve çocuk işçiler ile ilgili iyileştirici yasal düzenlemeler yapıldıysa Kaplanoğlu filmleri de psikanalitik çalışmalara ışık tutarak geleneksel aile değerlerinin korunması, maneviyat, toplumsal sorunların gündeme gelerek çözüme kavuşturulması ve iyileştirilmesi yönünde önemli bir rol oynamaktadır. *Yumurta* filminin başrol oyuncusu Necat İşler³ röportajında; çekim ekibinde toplam 11 kişi olduklarını yönetmenlerin bu tür filmlerde doğallığı ön plana çıkarmak istedikleri için profesyonel oyuncuları tercih etmediklerini belirtmektedir. İşler, aslında öğrenci filmi olarak tanımladığı bu tür filmlerde bulunarak bunu kırdığını açıklarken toplam 11 kişiyle çalışan ekibin prodüksiyon ve bütçe yetersizliklerini kastetmektedir. Tıpkı *Yusuf* üçlemesi filmleri gibi Leonardo DiCaprio'nun başrol oynadığı ünlü yönetmen Christopher Nolan'ın *Inception* (Başlangıç) adlı filminin de Freud'un psikanalitik kuramında önemli bir yere sahip olan rüyalar ele alınmaktadır. Ancak film izlendiğinde muazzam görsellerle 160.000.000\$ bir bütçeye sahip olduğu görülmektedir.

2. İLGİLİ İNCELEMELER

Psikanaliz yöntem ve rüyalar ile ilgili yapılmış iki önemli sinema filmi ve iki akademik çalışma mevcuttur. Söylemez Y.S. (2014), *Türk Sinemasında Rüya Gerçeği: Semih Kaplanoğlu ve Yusuf Üçlemesi* adlı makalesi ve dünya sinemalarında büyük yankı uyandıran, orijinal ismi *Inception* (Başlangıç) olan Cristopher Nolan'ın yönetmenliğini yaptığı; Ormanlı O. (2011), *Başlangıç*

² <https://www.milliyet.com.tr/amp/pembenar/soylenmeyenin-pesinde-522879> Erişim Tarihi: 28.08.2020

³ *Yumurta* (2007) Filmi Necat İşler Röportajı. <https://youtu.be/LLTPxqaO3kw>. Erişim Tarihi, 06.06.2020.

filminde Psikanalitik Ögeler ve Rüya Olgusu adlı makalesi akademik film psikanaliz araştırmalarına katkı sağlayarak örnek teşkil etmektedir.

Psikanaliz yoluyla sanat eserlerine Freud'un yaklaşımını getirerek merkeze eserin kendisini aldığımızda söz konusu eserde ön plana çıkan sanatçıdan ziyade, onun eserinin içindeki kurgusal özneler (karakterler) olur. Böylelikle sanat eseri ile onun içinden çıktığı toplumsal yapı arasındaki ilişkiler farklı boyutlarıyla açıklanabilir. Bu yaklaşım temsil edilenin ne olduğunu, bunun arkasında yer alanı ve bu ikisi arasındaki ilişkiyi çözümleyebilme şansına sahiptir (Bakır, 2008:36-37). Psikanaliz, bir eserin ve yazarın toplumsal karakterinin kodunu çözdüğü ölçüde, sanat eserlerinin yapısıyla toplumun yapısı arasında somut, açıklayıcı bağları sağlayabilir (Bakır, 2008:37). Psikanaliz kuram ışığında yaratılan filmler diğerlerine göre çok daha derinlikli, gerçekçi ve tesiri yüksek filmlerdir. Eser, sanatçının hayatından izler taşımasından ziyade karakterler üzerinden toplumsal yapının çözümünü içeren mesajlar ve atıflar bulunmaktadır. Eserin, psikanaliz çözümü yapıldığında açığa çıkarılmak istenen temsili objeler çok daha iyi anlaşılacaktır. Psikanaliz kuramı sadece kişilik gelişimi ile ilgili değil aynı zamanda sinema ve edebiyat gibi çeşitli sanat dalları için de önemli bir yöntemdir ve karakterler oluşturma konusunda sanatçıya iyi izlekler sunmaktadır. Öncelikli olarak psikanaliz, psikanaliz kavramları ve Freud'un rüya çalışmalarına değinilmesi gereklidir.

Freud, çoğunlukla patolojik⁴ hastalarla çalışmıştır. Freud kuramsal çerçevede patolojik davranışların temelinde yatan sebepleri analiz ederek topografik modeli geliştirmiştir. Bu yapıya göre zihin; bilinç, ön bilinç ve bilinçdışı olmak üzere üç ayrı bölümden oluşur. Burada kritik olan kavram bilinçdışıdır. Çünkü Freud'a göre histerik⁵ ya da patolojik davranışların altında bastırılmış bilinçdışına itilmiş anı ve duygular vardır. Bu anı ve duyguların içeriği rahatsız edici kişinin bütünlük algısını zedeleyici olduğu için diğer duygu ve düşünceler ile yalıtılmıştır. Kişi bu duygu ve düşüncelerin açığa çıkmasını engellemek için çeşitli savunma mekanizmaları geliştirmiştir.

⁴ Patoloji; Eski Yunanca hastalık anlamına gelen pathos teriminden türetilmiştir.

⁵ Aşırı hayal gücü ve korkuları ifade eden nevrotik bir zihinsel hastalık.

Ancak kiři, bilinçdışıdaki bu yıkıcı düşünceler kadar bu savunma mekanizmalarından da habersizdir (Yeşilyurt, 2015). Psikanaliz özellikle, bilinçli içerikle dönüşümleri sırasında bir direncin ortaya çıktığı bilinçdışı içerikle ilgilenir (Altıntaş ve Gültekin, 2005:21).

Bilinç, dış dünyadan ya da bedenın içinden gelen algıları fark edebilen zihin bölgesidir (Geçtan 1998:26). Bilinç, dış dünyadan ya da bedenın içinden gelen algıları fark eden zihinsel olayları veya süreçleri içerir. Bilinç gerçeklere uyumu önde tutar ve bilince mantıksal düşünce egemendir (Altıntaş ve Gültekin, 2005:6).

Bilinç öncesi, dikkatin zorlanmasıyla bilinç düzeyinde algılanabilen zihinsel olayları ve süreçleri içerir. Bu içerikte, gerçekliğe ilişkin sorunları çözmeye çalışmak gibi gelişmiş düşünce biçimlerinin yanı sıra, düş kurma gibi ilkel süreçler bulunur (Geçtan, 1998: 26). Bilinç öncesi, Kişinin belirli bir anda bilincinde ayırt edemediğı birçok düşünceleri ve anıları vardır. Bunlardan bazılarını bilinçli bir çaba ile çağrılabilir. İşte bu çeşit düşüncelere bilinç öncesi düşünceler adı verilir (Altıntaş ve Gültekin, 2005:6).

Bilinçdışı, asıl ruhsal gerçekliktir; en derin doğası bakımından bizim için dış dünyanın gerçekliği kadar bilinmezdir ve de gerçekliği bilincin verileri tarafından dış dünyanın, duyu organlarımızın iletişimiyle temsil edildiğı kadar eksik olarak temsil edilir (Freud, 1899/1996:327-328). Bilincin dışında oluşan ve dikkati zorlamakla bilinç düzeyine çıkarılmayan istekler, dürtüler, zihnin “bilinçdışı” denilen en derin bölgelerinden kaynaklanırlar (Geçtan, 1998:26). Freud, hastalarının iç ve dış dünyası ile ilgili bu kadar çok şey unutmalarının, uyutuldukları zaman bunları hatırlamamalarının nedenlerini araştırmaya başladı. Onların unuttukları bütün şeylerin acı, ürkütücü, ıstırap verici bir mahiyet taşıdıkları ve bu yüzden bilincin dışında buldukları sonucuna ulaştı. Unutulanların bilince ulaştırılmaları için gösterilen çabanın bir direnmeyle karşılaştığını gördü (Altıntaş ve Gültekin, 2005:18).

Freud, bilinçaltının özelliklerini şu şekilde tanımlamaktadır: “Çelişkisizlik, birincil süreç zamansızlık ve dışsal olgusallığın yerine ruhsal olgusallığın geçmesidir”. Bunlardan birincisi olan çelişkisizlik; arzuya ilişkin dürtülerden oluşur. Birincil-ruhsal-süreç; Freud tarafından iki ayrı süreç olan ‘yer değiştirme’ ve ‘yoğunlaşma’dır. Yer değiştirme kısaca bir şeyi aynı yatırım miktarını koruyarak bir diğeriyle değiştirme anlamına gelirken; yoğunlaştırma da bir şey pek çok farklı yatırımı kendisinde toplar. Son olarak bilinçaltı süreçleri zaman tarafından düzenlenip değiştirilemezlerken aynı zamanda da dışsal gerçekliği dikkate almazlar, diğer bir ifadeyle haz ilkesinin denetimi altındadırlar (Bakır 2008:19).

Hazsızlıktan kaçış iki yönde gerçekleşir. Bastırma ve yüceltmedir. Baskı, bütün kuramın temel taşı gibi görünmektedir; bilinçaltı, dürtü, aktarma ve yineleme kavramları arasındaki ilişkinin düğüm noktası ve nevroz teorisinin merkezinde yer almakta, rüyalar (fanteziler) bunun üzerinden çözümlenmektedir. Bunu dürtülerle birlikte ele aldığımızda kuram bizi şu sonuca getirmektedir, eğer bir dürtü ruhsal yaşamda hazsızlığa yol açacaksa bastırılır. Bu noktada bastırma (refoulement) kavramıyla baskılama (supression) kavramları arasında farklar vardır; ‘ben’ (ego)’in kaçmasının olanaksız olduğu dürtüler bastırılır, baskılamaysa bilinç düzeyinde işlemektedir (Bakır, 2008:20). Yüceltme, bir cinsel dürtünün dolaysız hedefinin yerine, aynı yoğunluğa sahip bir başka hedefi ama kökensel olarak cinsel olmayan bir hedefi geçirerek gerçekleşmektedir. Böylelikle kültür denilen yapı, Psikanaliz açısından neredeyse bütününü cinsel dürtülerin bastırılması ve saptırılması üzerine kuruludur (Bakır, 2008:17-20). İçgüdülerin insanın isteği dışında bilinçdışında tutulması ve bilince çıkmalarının önlenmesine baskı; uygun olmayan istek ve anıları bilinçten uzaklaştırmaya ise bastırma denilmektedir (Altıntaş ve Gültekin, 2005:14). İlkel nitelikteki eğilim ve istekler doğal amaçlardan çevrilerek, toplumca beğenilen etkinliklere dönüştürülmesine yüceltme denmektedir (Altıntaş ve Gültekin:2005:14). İster bastırılsın, isterse de yüceltilsin dürtünün etkisi tam anlamıyla yok edilemez, ben (ego) üzerinde baskı oluşturmaya devam eder. Bunların varlığına rüyalar ya da fanteziler aracılığıyla ulaşmak mümkündür.

Böylelikle her rüyanın bir arzu gerçekleştirimi ve her fantezinin de temel özelliğinin bastırılmış arzusunun bir tür sahnelenmesi olduğunu söylenebilir (Bakır, 2008:31).

Tüm yukarıdakiler özetlendiğinde bilinç ve bilinçaltı; baskı ve bastırma ile gerçekleştiremediklerini rüyalar ve isteklerle, yüceltme; toplumca beğenilecek eserler ortaya konulmakta olduğu görülmektedir. Freud'un *Rüyaların Yorumu* adlı yapıtı günümüzde de bilinçdışı süreçleri en iyi açıklayan belge olarak geçerliliğini sürdürmektedir. Bu yapıtında Freud, her bir rüyanın aslında bilinçdışı isteklere doyum sağlama görevini üstlendiği görüşünü savunmuştur (Geçtan, 1998:24). Psikanalizde rüyalar önemli bir yer tutar. Freud rüyaları bilinçdışının çeşitli şekillerde kendini açığa vurduğu imgeler olarak görür. İmgeler karşımıza genelde çarpıtılmış bir şekilde çıkmaktadır. Bastırılmış rahatsız edici öğelerin kişinin kendi bütünlük algısına zarar vermeyecek bir şekle sokulmasında kullanılan bu temel öğeler; 'yoğunlaştırma', 'yer değiştirme' ve 'sembolizasyon'dur. Rüyada bilinç düzeyine çıkmak isteyen arzular ve rahatsız edici öğelerle bunların açığa çıkmasını önleyen mekanizmalar bir çeşit denge halindedir. Rüyaların gerçek anlamı ise ancak rüyanın içeriğinin kapsamlı bir şekilde analiz edilmesiyle ortaya çıkmaktadır (Yeşilyurt, 2015). 1888 Yılında Freud, Dr. Breuer'in izinden giderek histeride kataritik terapi için hipnotik telkin yöntemini kullanmaya başladı. Ancak zamanla hipnozu bırakıp özgür çağrışımı⁶ tercih etmiştir.

Düşler, değişmez biçimde istek doyurmalarıdır, isteklerin doyurulmasından başka hiçbir hedef tanımayan ve emrinde istekli itkiler dışında hiçbir güç bulunmamaktadır (Freud, 1899/1996:288). Düşler hakkında şunu söyleyebiliriz: onlar baskılanmış olanların normal insanlarda da anormal insanlarda olduğu gibi var olmayı sürdürdüklerini ve ruhsal işleyiş yeteneğine sahip olarak kaldıklarını kanıtlamaktadırlar. Düş işlemi, tüm rahatsız edici düşünceleri karşıtlarıyla değiştirmeyi ve onlara bağlı

⁶ Psikanalizde hastanın sedire uzanıp belli bir konuda ne kadar ilgisiz, kabul edilemez, nahoş, aklına gelen her şeyi sansürlemeden, yargılamaksızın, olduğu gibi anlatmaya özendirildiği temel bir çalışma tekniğidir. Freud (2010), çeşitli bedensel engelleri olan Anna O. adında bir hastasını konuşturarak tedavi yöntemini geliştirerek psikanaliz yönteminin temelini attı (kronoloji, s.2).

hoşnutsuzluk verici duyguları baskılamayı başarabilir. Sonuç, doğrudan bir doyum düşü, elle tutulur bir 'istek doyurma' düşü olacaktır (Freud, 1899/1996:278).

Çocukların düşlerinin her türlü kuşkudan ötede gündüzün ilgilenilmemiş bir isteğin bir düş kışkırtıcısı olarak davranabileceği kanıtladığı doğrudur. Ama bunun bir çocuğun isteği, gücü çocuklara özgü istekli bir itki olduğu unutulmamalıdır (Freud, 1899/1996:274). Çocukluğun ilk dönemlerinde görülen rüyalarda istekler oldukları gibi canlandırılabilirler halde, daha sonraki dönemlerde istekler bilinçdışında tutulduklarından, rüyalara ancak maskelenmiş bir biçimde yansır. Bu nedenle yetişkin bir insanın rüyasının görünür içeriğine bakarak o rüyanın gizil içeriğini anlayabilmek oldukça güçtür. Bu rüyanın gizil içeriği çeşitli mekanizmalarla görünür içeriğe dönüştürülür. Bu mekanizmalar; 'simgeleştirme', 'yön değiştirme', 'daraltma' ve 'yansıtma'dır (Geçtan, 1998:24-25). Bir mekanizmada beden bölgeleri ve işlevleri, aile üyeleri, doğum, ölüm gibi çeşitli nesnelere ve kavramlar rüya içeriğinde doğrudan değil, bazı simgelerle dolaylı olarak anlatım bulurlar. Simgeler, çocukluğun ilk dönemlerinde ya da ilkel topluluklar tarafından kullanılan anlatım biçimleridir (Geçtan, 1998:25). Freud, düşlerin gizli içeriğinin anlaşılabilirliği ve yorumlanabilirliği için geçmişte gidilmesi gerektiğini vurgular.

Psikanalizin sinema filmlerinin eleştirisinde etkili bir yaklaşım olarak var olması, özellikle bir düş fabrikası olan Hollywood filmlerinin Freudyen motiflere uygunluk göstermesinden kaynaklanmaktadır (Özden, 2004: 181). Filmlerin eleştirilmesinde özellikle yönetmenin ruhsal dünyasının ve bilinçaltının dışavurumunu ya da toplumsal, kolektif bilinçaltının dışavurumunun izlerini bulmaya girişmekte ve filmleri tıpkı bir düş süreci gibi ele alarak, filmlerin açık içeriğinin altında yatan örtük içeriğini ortaya çıkarma amacını taşımaktadır (Özden, 2004:179). Psikanalitik yaklaşım, seyirciyi filmsel süreçleri kendisi yaratan birisi olarak görmektedir. Bu anlamda film yalnızca yönetmenin bilinçdışını değil aynı zamanda seyircinin kolektif bilinçdışını temsil eden bir süreç olarak ele alınmaktadır. Film,

yalnızca yönetmenin düşü değil sinema seyircisinin de gördüğü bir düştür (Özden, 2004:187).

Film gösterge bilimi, film eleştirisi alanında filmsel anlatımın kodların egemenliği altında işlediği ve yönetmenin kendinden önce var olan kodlar aracılığıyla filmsel anlamı yarattığı düşüncesini ortaya çıkarmıştır (Özden, 2004:139). Eco, filme gösterge bilimsel açıdan bakılmazsa, filmin toplumla ilişkisini ve estetik işlevinin anlaşılamayacağına inandığını belirtmektedir. Wollen'de anlamın sinemada var olmasını sağlayan ifade kodu ya da kipi anlaşılmazsa, film eleştirisinin yoğun bir belirsizlik ve bulanıklığa, temelsiz sezilere ve anlık izlenimlere dayanmaya mahkûm olacağına dikkat çekerken, bir sanat tanımının göstergebilim kuramının bir parçası olarak yapılması gereğinin gitgide daha açık bir hal aldığını belirtmektedir (Özden, 2004: 142-143).

3. YUSUF ÜÇLEMESİ FİLM ÇÖZÜMLEMELERİ: YUMURTA (2007) – SÜT (2008) – BAL (2010)

Semih Kaplanoğlu'nun *Yumurta* (2007), *Süt* (2008) ve *Bal* (2010) filmlerinde öne çıkan rüyalarıdır ve bu bağlamda Freud'un psikanaliz yöntemi, açıklanan psikanaliz kavramları, rüya çalışmaları çerçevesinde çözümlenmesi amaçlanmaktadır.

Sarris'in, "*Bir sinema Tarihi Kuramına Doğru*" adlı makalesinde bütün yönetmenlerin auteur olmadıklarını belirtir ve auteur eleştirisinin nasıl (mizansen) karşı neyi (kameranın mekanik olarak kaydettiği gerçeklik) tahta oturtan sosyolojik eleştiriye karşı bir tepki olduğunu vurgulamakta olduklarını yazmıştır. Sarris için önemli olan anlamlı bir stilin bütün amacı ne ve nasıl kişisel bir ifade içinde birleştirmektir (Erkılıç, 2011:108). Auterist yaklaşımın etkili bir temsilcisi olan Andrew Sarris'e göre, bir yönetmenin auteur kimliğine sahip olup olmadığını değerlendirmesinde üç ölçüt bulunmaktadır. Birincisi teknik ustalığı ikincisi yönetmenin kendi imzası yerine geçecek tekrarlanan belirli üslup özelliklerini sergilemesi üçüncüsü içsel anlamla ilgili olan Truffault'a göre; yönetmenin setteki heyecanı,

Sarris'e göre; ruhun canlılığı demektir (Özden, 2004:136-137). *Yusuf* üçlemesinin her filminde yinelenen düşler, düş ile gündelik hayatın birbirine karışması, Freud'un düşlerdeki bilinçdışı süreçlerinde dışsal gerçeklik olarak tanımladığı zaman ve mekân algısının ayırt edilememesi, efsaneler, dini inançlar ve doğa betimlemeleri önemli referanslar vermektedir. *Yusuf* üçlemesinde Kaplanoğlu yarattığı Yusuf karakterinde; Yusuf'un istekleri, şartlarının yetersiz olması, gençlik hayallerine kavuşamaması, babasının ölümü, hastalığı çocukluğunda ve gençliğinde yaşadığı travmalar, gördüğü garip düşlerin bilinçdışında en derinde saklı çok önemli kareleri, simgeleri ve diyalogları toplumsal yapı ile ilişkilendirerek ustalıkla çözümlediği anlaşılmaktadır. *Yumurta, Süt, Bal* filmleri içeriğinde birçok göstergeyi barındırarak ve anlamlandırma yoluna gidilerek farklı okumalara imkân vermektedir.

Freud, rüya yorumlarına sistematik ve bilimsel bir temel kazandıran ilk insandır. Kullanılması öğrenildiğinde her rüyayı anlamakta yarar sağlayabilecek somut araçlar sunmuştur. Ayrıca bir rüyayı bir isteğin tatmini olarak algılamak bu konudaki en önemli buluşudur (Altıntaş ve Gültekin, 2005:27). Düşlerin yorumu, aklın bilinçdışı etkinliklerine götüren bir kral yoludur (Freud, 1899/1996:324). Freud, nevrozu bastırma (repression) mekanizmasından kaynaklandığına emindi ve bu kavram psikanalizin temel taşı olacağını söylemiştir. İnsan zihni, geçmişte yaşanan travmaya yol açan, bunlardan kaynaklanan duygusal ıstırap veren veya utanılacak olan halleri bilinçaltında tutar ve bilince çıkmasına engel olur. Bu yüzden bastırma mekanizması bilinç ile bilinçaltı arasında bekleyen bir bekçi gibidir. Kişinin farkında olmadığı sürekli bir çatışma söz konusudur (Freud, 1998:295-296; Akot, 2010:219). Nevroz döneminin oluşumu için kesin önem taşıyan olaylar, erken çocukluk döneminde geçmekte, ama ağırlık zaman üzerinde değil, lüzumsuz yaşantının karşılaştığı durumlarda o yaşantıya karşı tepkide bulunmaktadır (Freud, 1987: 19; Akot, 2010:220). Freud, normal sayılan insanların rüya içeriğinin psikotik hastalarda bilinç düzeyinde gözlenen normal dışı duygu ve düşünce süreçlerine çok benzediğini fark etmişti. Bu benzerliği rüya imgelerinin, bilinçdışındaki istek ve düşüncelerin

simgeleştirme sürecinden ya da diğer saptırıcı işlemlerden geçmiş biçimleri olarak açıklamıştır (Geçtan, 1998:23). Freud'un psikanaliz yönteminde belirttiği gibi bilinçdışında bastırılan trajik olaylar geçmişe, çocukluğa kadar uzanmakta ve rüyalarda ortaya çıkmaktadır. *Yusuf* üçlemesi filmlerinde de mevcut durumdan Yusuf'un çocukluğuna kadar uzanan bir geçmişe gidiş söz konusudur, *Yumurta* filminde Yusuf'un orta yaş dönemi, *Süt* filminde delikanlılık dönemi ve *Bal* filminde çocukluk dönemi anlatılmaktadır.

3.1. *Yumurta* (2007) Filminin Özeti ve Genel Çözümlemesi

Kaplanoğlu, *Yusuf* üçlemesinin ilk filmi olan *Yumurta* Avrupa film festivalinde 12 dalda aday gösterildi. Film; 27. Uluslararası İstanbul Film Festivali Uluslararası Yarışma Ödülü, Altın Lale Ödülü ve Radikal Gazetesi Halk Ödülü almıştır.

Yusuf, yıllar önce İzmir-Tire'de yaşadığı kasabayı terk ederek İstanbul'a gelmiştir. Hem yaşadığı hem de çalıştığı kitapçı dükkanında yaşamını sürdürmektedir. Şiir kitabı yazmış, ancak devamını getirememiştir. Çocukluğunda ve gençliğinde yaşadığı hayal kırıklıkları sebebiyle nefret ettiği kasabadan uzun yıllar sonra gitmek zorunda kalır, çünkü annesi ölmüştür, bu olay onun geçmişeyle yüzleşmesini sağlar. Rüyalar, *Yumurta* filminde önemli bir yer tutar.

Rüya çalışması ve film çözümlemesinde kullanılmakta olan karşılıklı iki kavram; 'yer değiştirme'/'yoğunlaşma'dır. Bu kavramlar, psikanaliz kuramında bilinçaltı süreçlere ait kavramlar olsa da rüyaların yorumlanmasında ön plana çıkmışlardır. Bunun en önemli nedeni, bilinçaltının kendisini özellikle rüyalar ve semptomlar aracılığıyla göstermesinde yatmaktadır. Freud, *Rüyaların Yorumu* adlı kitabında bu kavramları şu şekilde açıklamaktadır:

"Yoğunlaşma: Ortaya çıkan rüya düşünceleri arasında sadece çok küçük bir azınlığın, düşünsel öğelerinden birisiyle rüyada temsil edildiğini hatırlayacak olursak, yoğunlaşmanın atma, çıkarma yoluyla gerçekleştiği sonucuna varabiliriz. Yani rüya, rüya düşüncelerinin ashna sadık veya

harfi harfine yansımaları değildir, bunların son derece eksik ve bölük pörçük bir versiyonudur. Yer değiştirme: Rüya, rüya düşüncelerinden farklı bir merkezdedir, içeriğin merkezinde farklı öğeler vardır. Yer değiştirme sonucunda rüya içeriği artık rüya düşüncelerinin çekirdeğine benzerlik göstermez ve rüya, bilinçdışımızda var olan rüya arzusunu çarpıtmaktan başka bir şey yapmaz." (Bakır, 2008: 42)

Freud, çeşitli uyaranların rüyaları başlatabileceğine inanmıştır. Günümüzde ise, rüyaların merkezi sinir sisteminin bağımsız bir işlevi olduğu ve uykusu süresinde belirli aralıklarla ortaya çıktığı kabul edilmektedir. Freud'un uykuyu başlattığı sandığı çevresel ya da bedensel uyaranların da gerçekte uykuyu başlatmadığı, ancak rüyanın içeriğine geçişerek rüya konularını etkilediği sanılmaktadır. Buna göre ağrı, açlık, susuzluk ve idrar kesesinin dolması gibi uyaranlar yalnızca rüya içeriğinin şekillenmesinde etken olabilirler. Rüyaların içeriğini etkileyen bir diğer önemli etmen de rüyanın görüldüğü geceden önceki gün boyunca yaşanan duygu ve düşüncelerin kalıntılarıdır. Bu kalıntılar bilinçdışında etkinliklerini sürdürdükleri için, fiziksel uyaranlarda olduğu gibi rüya içeriğinin bir parçası durumuna gelirler. Önceki günün kalıntıları, çoğu kez içgüdülerden kaynaklanan ve bilinçdışı düzeyinde varlığını sürdüren çocukluk döneminden kalma içgüdüsel dürtüler, günün kalıntıları tarafından maskelenmiş bir biçimde rüyaların içeriğini oluştururlar (Geçtan, 1998:23:24). Yusuf'a göre yumurtanın anlamı; her sabah kümesten aldığı yumurtaları kahvaltı hazırlayan annesine getirerek annesiyle ve babasıyla mutluluk içinde kahvaltı yapmak demektir ve bu anlamda yumurta özellikle çocukluğunda travma yaşamasına yol açan ve bilinçdışının derinliklerinde oluşan önemli bir objedir ve yoğunlaşma kavramına göre açıklanmalıdır. Aynı şekilde 'ip' ve 'kuyu'; rüya düşüncelerinin aslına sadık veya harfi harfine yansımaları olmayan eksik ve bölük pörçük bir versiyonu yoğunlaşma kavramı ile açıklandığında gizil içeriğin açık içeriğe dönüştüğü görülmektedir.



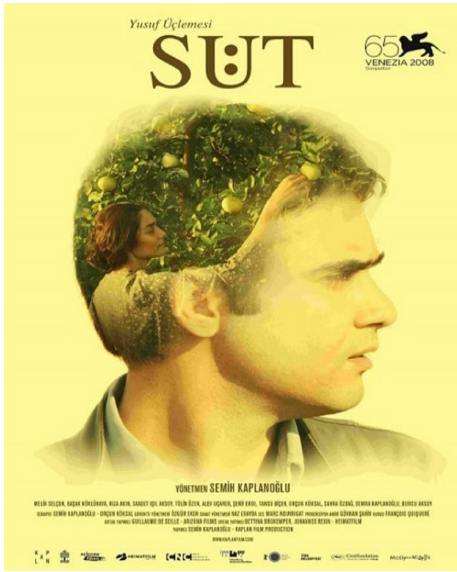
Resim 1. Yusuf rüyasında annesinin yürüdükçe küçülen silüeti, uzak geçmişinin bir temsili olarak film afişi seçilmiştir.

3.2. Süt (2008) Filminin Özeti ve Genel Çözümlemesi

Yusuf Üçlemesinin ikinci filmi *Süt*'tür. *Süt* filmi Yusuf'un delikanlılık yıllarını anlatır. Babası hayatta olmadığı için Yusuf, annesiyle birlikte yaşamakta ve geçimlerini sağlayabilmek için süt satmaktadırlar. Boş zamanlarında da daktilonun başına geçerek şiirler yazmakta ve onları yayımlatmak için çaba göstermektedir. Kasabadan gitmek için fırsat kollamaktadır. Bir rahatsızlığı ortaya çıkmıştır ve askerlik için sağlam raporu alamamıştır, askere giden konvoyları gördükçe kendini eksik hissetmektedir. Yusuf'un annesi de kendisinden uzaklaştığının farkındadır ve bir istasyon şefiyle evlenme düşüncesi ona oldukça ağır gelmiştir.

Süt filmi, *Yusuf* Üçlemesinde içerisinde en fazla rüya barındıran film olma özelliğini taşımaktadır. Filmde gündelik hayatla düşler iç içe geçtiği için bazı sahnelerinin düş mü, yoksa gerçek mi olduğunu ayırt etmek zorlaşmaktadır. Yusuf'un gündelik hayat ile düş arasında ayırt edilecek önemli bir düş sahnesinin zamansal boyutu gecenin karanlığıdır, yılan, amca, dua, süt; film boyunca Yusuf'un düşlerine birkaç kez giren önemli objelerdir ve yineleyici

olma özelliği gösterdikleri için düş oldukları daha net anlaşılmaktadır. Freud'e göre dini hikayeler ve mitolojik hikayeleri toplumda uygarlık ve kültür yoluyla ilk hallerinden değişiklik göstermiş ve toplumun kolektif bilinçaltında önemli bir yer oluşturmuşlardır. Bu anlamda efsaneye göre yılan ve nar şifa göstergesidir. Filmin ilk sahnesinde süt kaynayan bir kazana baş aşağıya tutulan genç kız aslında Yusuf'un kendisini temsil etmektedir. Bu temsil; yer değiştirme kavramıyla açıklanabilir. Rüya, rüya düşüncelerinden farklı bir merkezdedir. İçeriğin merkezinde farklı öğeler vardır ve bilinçdışında var olan rüya arzusunu çarpıtmaktadır. Yusuf'un ortaya çıkan bir rahatsızlığı vardır ve şifa dilemektedir. Ancak gördüğü düşte yer değiştirme kavramında belirtildiği gibi öğeler yer değiştirmiştir, Yusuf'un düşünde gördüğü genç kız aslında kendisidir.



Resim 2. Süt filminin afiş resmi.

3.3. Bal Filminin Özeti ve Genel Çözümlemesi

Bal, Yusuf Üçlemesinin 60. Berlin Uluslararası Film Festivali'nde festivalin en prestijli ödülü olan Altın Ayı ödülünü kazanmış son filmidir. Ayrıca; 17. Adana Altın Koza En İyi Film Festivali Ödülü, 29. Uluslararası İstanbul Film Festivali Ödülü'nü kazanmıştır. Yusuf'un çocukluğunu

anlatan filmde hayatının řifresi çzlr. Yusuf, Karadeniz blgesinde ormanlık bir alanda annesi ve babasıyla birlikte yařamaktadır. Babası balcılık yapmakta annesi de çay toplamaktadır. Yusuf babasının yanında rahatlıkla okuyabiliyorken okulda đretmeni ve sınıf arkadařlarının nnde okuyamamakta, kekelemektedir. Yusuf'un babasıyla arasında çok gçl bir bađ oluřmuřtur, boř zamanlarında babasına yardım etmektedir. Kovanlarda meydana gelen bir sorun sebebiyle ormana giden Yakup, uzun bir sre geçmesine rađmen eve dnmemiřtir. Yusuf, annesiyle endiře iinde beklerken Yakup'un lm haberi gelir, Yusuf bunu duymaz, grmez, adeta hissizleřmiřtir. Hızlıca ormana gider ve tm bu yařananların bir rya olmasını dileyerek gzlerini kapatıp uykuya dalar.

Bal, ryalar bakımından zengindir. Kırılmak zere olan ađa dalı, telepati, kahvaltı, ip, patika kahvaltı, okul ve ryaya dalıř ynlendirici sembollerinden oluřan birimler, Freud'un tanımıyla; gizil rtk ieriđin, aık ieriđe dnřtđđ saptanmaktadır. Arıcılık yapan Yakup'un ip almak iin ođlunun sınıf arkadařı olan Hamdi'nin babasına gitmesi, Hamdi'nin babasının ipleri makaraya dizmesi, Hamdi ile Yakup'un birbirlerine sarılmalarını Yusuf'un gizlice izlemesi, Yakup'un yksek ađaca ip yardımıyla her tehlikeye aık bir řekilde tırmanması, ormana giden babanın dnmeyiři ve lm haberi gibi acı bir gerekle yzleřmesi tm bu grseller; uzun yıllar geçmesine rađmen Yusuf'un ruhunda derin yaralar amıřtır. Ayrıca, Yusuf'un orta yař neminde ryasına giren patika yolların, Yusuf'un ocukluđunda babası ile birlikte vakit geirdiđi ormana gidiř yolu ve okula gidip gelmek iin srekli kullandıđı yol olduđu ve aynı zamanda Yusuf'un yalnız kalıp dřlerindeki yer olduđu anlařılmaktadır.



Resim 3. Yusuf, babası Yakup ile birlikte

Filmlerin özeti ve genel çözümlenmesinden sonra bu aşamadan itibaren psikanaliz ip uçları saklayan önemli sahneler kategorileştirilerek çözümlenecektir. Birinci grup kategori; inançlar, efsaneler ve kültürler bağlamında, ikinci grup kategori; maskelenmiş, tortulaşmış travmalar ve bunların açığa çıkması bağlamında, üçüncü grup kategori; iletilmek istenen toplumsal mesajlar bağlamında, dördüncü grup kategori ise çocuk rüyalar bağlamında ele alınmıştır.

3.4. Birinci Grup Kategori: İnançlar - Efsaneler - Kültürler

Freud (2010), görülen düşün içeriğinde sık sık masallardan, efsanelerden, mitlerden, din törenlerinden öğrenilen birtakım motifleri andıran durumlar ve görünümler bulunduğunu ve kolektif bilinçaltı yoluyla nesilden nesile aktarıldığını, bu düşlerin yorumlanmasının motiflerin ilkel temellerinin bulunmasına olanak sağladığını, bu gereçlerin ilk anlamının yüzyıllar boyunca uğramış olduğu değişikliklerin unutulmuş olmasına izin vermiş olsa bile yorumlama çalışmaları çoğu zaman sözcüğün tam anlamıyla cinsel olarak nitelenmiş maddeyi ortaya çıkarmak için var olduğunu, fakat daha sonraki elden geçirmelerde değişik kullanımlar bulduğuna dikkat çekmektedir. (29.ders:30-31).

3.4.1. Kuyu - Adak (Yumurta Filmi)

Yusuf, annesinin cenazesinden sonra veraset iřlerini halletmeye gider. Nýfuz cýzdanını İstanbul'da unuttuđu için bir arkadařını telefonla arar, bulunduđu yerde telefon çekmemektedir. Daha iyi telefon çeken yerin avlu olduđu söylenir. Avluya geçer. Avluda telefonla konuřurken bir çiftçinin makaraya bađlı ipleri germe iřlemini gördüğünde düşüp bayılır. Bu onu derinden sarsmıřtır. Ayrıca bir rahatsızlıđının olduđu anlařılmaktadır. Bu olaya yakın bir zamanda bir rýya görür. Yusuf, bir kuyunun içindedir, avluda beklerken makaraya bađlı ipi geren çiftçinin elindeki ipe benzer bir ipe tutunup çıkmaya çalıřmaktadır. Ancak her tutunmasında makara bořa çevrildiđi için ip onu kurtarmaya yetmemektedir. Makaranın üstünde gömleđe benzeyen eski bir kıyafet parçası asılıdır. Yusuf, sesini duyurabilmek için yardım istemektedir, fakat sesini duyan kimse yoktur ve kuyudan çıkamamaktadır. Filmin ilerleyen sahnelerinde Yusuf'un çocukluđunda kuyu yapan bir ustanın yanında çalıřtıđı ortaya çıkmaktadır.

Yusuf'un annesi Zehra anne ile birlikte yařayan bir akrabalarının kızı olan Ayla, cenazeden sonra Yusuf'u gitmemesi için durdurur. Zehra annesinin ölmeden önce bir adak adadıđını ve bu adađın yerine getirilmesi gerektiđini söyler. Yusuf, İstanbul'a dönmesi gerektiđini, böyle řeylere inanmadıđını belirtir. Yusuf her gitmek isteyiřinde Ayla'nın da etkisiyle kasabada karřılařtıđı çocukluk arkadařı, eski sevgili, hatırladıđı objeler ve gördüđu düşler gitmesine engel olur ve sonunda Yusuf, adađı yerine getirmeye razı olur.

Yusuf'un gündelik hayatında gördüđu objeler Freud'un rýyalar tanımındaki gibi 'yođunlařma', 'yer deđiřtirme' ve 'sembol'e dönüşmekte, görsellerin içeriđine inildikçe, ne anlama geldiđini keřfettikçe, Freud'un psikanaliz kuramında belirttiđi gibi yařanan hayal kırıklıklarının, iç hesaplařmaların bilinçdışında gizlendiđi, tortulařtıđı ve Yusuf'un rýyalarında açığa çıktıđı görülmektedir. Freud düşlerde görülen sembollerin üzerinde durur. Düşlerde görülen sembollerdeki dođrulamaların dilcilikten,

folklordan, mitolojiden ve din törenlerinden geldiğini belirtir ve şöyle dile getirir:

"Palto, Almanca "mantel" sembolü bize bu türden bir örnek sunar. Bir kadının gördüğü düş'te 'palto'nun 'erkek' anlamına geldiğini söyledik. Theodor Reik'in (1920) verdiği şu bilgiden etkileneceğinizi sanıyorum: Eski bedevilerdeki düğün törenlerinde damat, gelinin sırtına 'aba' denen özel bir paltoyu sarar ve bundan böyle seni benden başkası sarmayacak! dermiş."
(Robert Eisler'den alıntı, Freud 2010 29. Ders:27)

Yusuf'un rüyasında gördüğü makarada asılı kıyafet parçası ile Hz. Yusuf'un kuyuya atılışına gönderme yapılmaktadır. Yusuf'un annesinin ölmeden önce adak adaması dinine son derece bağlı, dinin gereklerini yerine getirmeye çalışan biri olduğu anlamına gelmektedir.

3.4.2. Yılan - Nar (Süt Filmi)

Süt filmin ilk sahnesi bir rüyadır. Bir evin bahçesinde Yusuf'un amcasının not defterine önemli bir şeyler yazması ile başlar. Yusuf'un amcası kağıda yazı yazarken iki kişi çırpı almak için ondan izin alır. Amca başını hiç kaldırmadan onlara çırpıları alabileceklerini eliyle işaret eder. Çırpılarla yakılmış ateşin üstünde bir kazan dolusu süt kaynamaktadır. Ağaca bir ip asılır ve bir genç kız baş aşağı gelecek şekilde ipe bağlanır. Ağaca baş aşağı bağlanan genç kızın hemen altında süt dolu bir kazan vardır ve kaynamaktadır. Amca sütün içine küçük bir obje katar, bu dikkatle yazdığı yazı olabilir. Baş aşağı duran kızın ağzından canlı bir yılan çıkmaktadır. Yusuf'un amcası genç kızın ağzından çıkan yılanı tutup çekerek çıkarır ve genç kızı hayata döndürür.

Filmin başka bir bölümünde de Yusuf başka bir düş görmektedir. Ağaçtan kopardığı nar meyvesini büyük bir iştahla yemektedir.

İnsanoğlunun aklını ve bilinçaltını hiçbir hayvan yılan kadar meşgul etmemiştir. İnsanoğlu yilandan nefret etmiş tüm günahlarını onun boynuna yüklemek istemiş, hem korkmuş hem de yeryüzündeki yaşamlarının kaynağı

olarak ona saygı duymuştur. Freud'un "Yaratıcı Yazarlar ve Gündüz Düşleri" adlı eserinde her ne kadar yazarın bireysel yaratılarda gündüz düşlerinin ve fantezilerinin eserlerine yansması (Cebeci, 2009:177; Balıkçı, 2018:56-57) üzerinde durmuşsa da kolektif yaratılarda da aynı durumdan söz etmek mümkündür. Toplum, gündüz düşleri ve ortak fantezileri kolektif bilinçaltı yoluyla mitolojik anlatılara aktarılmıştır. Şahmeran Efsanesi ve yılan tılsımları Anadolu halkının toplumsal hafızasında ve ritüellerinde geniş bir yer tutan iki halkbilim unsuru olarak karşımıza çıkar. Efsanenin bir nevi yamyamlık fenomeninin, ölen kişinin sırlarına ve ruhundan bir parçaya sahip olma (Freud, 2014:10; Balıkçı, 2018:57) düşüncesinin bir yorumudur. Kral şifa bulmak için, vezir ise Şahmeran'ın bilgeliğine sahip olmak için onu yemek istemektedir, efsane şöyledir:

"Anadolu'da uzun yıllardır halk arasında yaşayan Şahmeran Efsanesinde7; amansız bir hastalığa yakalanan kralın derdine dermanı yalnızca Şahmeran'ın etinin kaynatılarak yenmesidir. Şahmeran'ın aşık olduğu genci tuzağa düşürerek kralın istediğini yerine getirmek için harekete geçen vezirin amacı masum değildir. O, Şahmeran'ın etini yiyip dünyanın bütün sırlarına hakim olmak istemektedir. Fakat ne kral ne de vezir amacına ulaşamaz. Şahmeran'ın şifalı kısmı olan başı yerine zehirli kısmı olan kuyruğunu yiyen vezir ölür. Şahmeran'ın başını ısırın İran Şahı Tahmasb ise dünyanın tüm sırlarına hakim bir başka efsane kahramanına dönüşür."
(Balıkçı, 2018:53)

Freud, düşlerde görülen sembollerdeki doğrulamaların dilcilikten, folklordan, mitolojiden ve din törenlerinden geldiğine dikkat çeker. Yusuf'un Yumurta filminde düşüp bayılması onun bir hastalığı olduğunu göstermektedir. Süt filminde Yusuf bu hastalıktan kurtulmak istemektedir. Yılan, mit hikayelerinde efsanevi, bilge bir varlıktır. Aynı zamanda şifacılığı, toplum tarafından kabul görmüştür. Yusuf şifa dilemektedir. Bu şifasını dilerken rüyasına giren hayatta olmayan babasının yerine bilge amcasının yazdığı, okuduğu dualar gibi o da şiirler yazmak istemektedir.

7 İran ve Pers mitolojisinde, başı insan, gövdesi yılan doğüstü güçleri olan efsanevi varlık.

Yusuf'un gördüğü başka bir düşte, narı iştahla yemesi yine şifa dileğinin bir göstergesidir.

3.4.3. Kaz, Yayın Balığı (Süt Filmi)

Yusuf'un annesi bir istasyon şefi ile tesadüfi bir şekilde tanışır. O zamana dek evlenmeyi düşünmemiştir, ancak Yusuf büyüdüğü için evlenmeyi düşünmeye başlamıştır.

Yusuf bir düş görür: Bir tarafı sazlık olan bir göl ya da nehrin kenarında avlanmaktadır. Avlandığı yerde bir kişinin daha avlandığını fark eder. Bu kişi annesinin evlenmek istediği istasyon şefidir. İstasyon şefi bir kaz avlamıştır. Yusuf bunu kendinde bir tehdit olarak gördüğü için yerden büyük bir taş alır ve onu öldürmek geçer aklından. O anda büyük bir yayın balığı görür ve balığı avlar. Tek düşüncesi istasyon şefinden önce annesine avladığı balığı götürüp onun gözüne girmek ve kendisini ispat etmektir. Fakat geç kalmıştır annesi istasyon şefinin avladığı kazı yolmaktadır.

Freud gibi düşündüğümüzde toplumların mitolojik hikayeleri onların varoluşlarından beri kültürel değerleri olarak atfedilmekte ve nesilden nesile yaşatılarak unutulması engellenmektedir. Bu ögeler, bilinçdışında yerleşmiş semboller halinde yüzyıllar boyunca devam etmekte, ama her seferinde değişmiş başkalaşmış bir şekilde ortaya çıkmaktadır. Bu bağlamda, mitolojide Zeus kendisinden kaçan ve kaz kılığına giren tanrıça Nemesis'i kandırmış ve onu elde etmiştir. İstasyon şefinin de tıpkı Zeus gibi bir kadını kaz ile ikna ettiği düşünülmektedir.

3.5. İkinci Grup Kategori: Maskelenmiş, Tortulaşmış Travmalar ve Bunların Açığa Çıkması

Freud, düşlerin gerçek niteliğinden kuşku duyulacak biçimde değiştiğini ve tanınmaz duruma geldiğini açıklar. Yasaklayıcı ve sınırlayıcı direnmelerin de ancak psikanalitik bir yorumla aşılabileceğini belirtir. Yusuf'un, orta yaş ve gençlik döneminde gördüğü rüyaların çocukluğunda yaşadığı travmalar olduğu anlaşılmaktadır. Rüyasında gördüğü objelerin

örtük bir anlamı olduğunu ancak çocukluk anıları ile karşılaştırıldığında açığa çıktığı görülmektedir.

3.5.1. Uzak Geçmiş (Yumurta Filmi)

Filmin ilk açılış sahnesi, Yusuf'un kendisinden uzakta yaşadığı ve uzun süredir görmediği annesini rüyasında görür. Çocukluğunun ve gençliğinin geçtiği kasaba yakınlarında bir tarafı ağaçlık, bir tarafı da tarlalık olan bir patika yolunda Yusuf'un annesi yürümektedir, görüntü siliktir yürüdükçe görüntü netleşmekte ve annesinin yüzü daha net görülebilmektedir. Ancak bu sefer sırtı dönük yürümektedir. Uzaklaştıkça görüntü küçülür ve kaybolur. Freud (2010), düşün hazırlanmasının meydana geldiği her yerde zaman bağlantılarını mekan bağlantılarına çevirdiğini ve onu son biçiminde gösterdiğini açıklar. Freud düş sırasında, bir tiyatro dürbününün tersiyle seyrediyormuş gibi küçük ve uzakta iki kişinin arasında bir sahne geçtiği varsayılırsa, küçüklük zamandan uzaklaşmayla eşanlamlı olduğunu ve uzak geçmişe ilişkin bir sahenin söz konusu olduğunun anlaşılması gerektiğine dikkat çeker (29. Ders:33).

Yusuf, İstanbul'da hem çalışma yeri hem de yaşam alanı olarak kendine ait bir kitapçı dükkanında yaşamaktadır. Dükkanını kapattığı bir akşam vakti telefon çalar. Telefon otomatik telesekretere düşer. Telefondaki kişi annesi ile ilgili önemli bir haber vermek için aramaktadır. Yusuf çocukluğunun ve gençliğinin geçtiği kasabadan nefret ettiği için çok uzun süredir gitmemiştir. Onu kimse aramasın diye telefonunu telesekretere bağlamıştır. Uzaklaştığının kendisi de farkındadır. Yusuf her ne kadar kasabadan, annesinden uzaklaşma çabaları gösterse de Freud'un belirttiği gibi Yusuf'un rüyasına giren annesinin gittikçe küçülen görüntüsü onun yakasını bir türlü bırakmayan Freud'un de kısaca tanımladığı gibi 'uzak geçmiş'i dir.

3.5.2. Yumurta (Yumurta ve Bal Filmi)

Yumurta filminde Yusuf'a gelen telefon annesinin ölüm haberidir. Çocukluğunun ve gençliğinin geçtiği İzmir'in bir ilçesi olan Tire'ye gitmek

için yola çıkar. Cenaze defninden sonra yalnız kalır. Yusuf filmin ilk açılış sahnesinde rüyasında annesini gördüğü ağaçlık ve tarlalık alandaki patikada yürümeye başlar. Düşünde, elinde bir bıldırcın yumurtası vardır. Yumurtayı elinin içinde yuvarlarken sanki yere düşmesini ister gibi elinden düşürür ve yumurta kırılır. Freud (2010), uykunun sağlamak istediği tam direnmenin üç değişik yönden tehdit edildiğini belirtir. Bunlardan birincisi rastlantıya bağlı olarak dışarıdan gelen uyarılmalar, ikincisi yok edilmesi olanaksız günlük uğraşlar ve üçüncüsü de kaçınılmaz bir biçimde ortaya çıkmak için fırsat kollayan doyurulmamış, bastırılmış dürtüler olduğunu ifade eder (29. Ders:16). Yusuf'un rüyasında gördüğü doyurulmamış, bastırılmış dürtüleridir. Uzaklaşmak istediği hatta hiçbir zaman dönmek istemediği nefret ettiği Tire'ye gelmek zorunda kalmıştır. Bu da geçmişiyile yüzleşmesinin bir göstergesidir.

Yumurta, Yusuf'un orta yaş dönemini anlatan filmin ismidir ve Yusuf'un hafızasında derin izler bırakan önemli bir öğedir. Yusuf'un çocukluğunu anlatan *Bal* filminde küçük Yusuf sabahları kümeden yumurta getirerek kahvaltı hazırlayan annesine yardım etmektedir. Uzun bir süre önce ormana giden babasının dönmesini bekledikleri bir sabah, annesi Yusuf'a kümeden yumurta almasını ve babasının en sevdiği çöreği yapacağını söyler. Yusuf büyük bir sevinçle yumurtaları getirir ve çörek yapan annesine verir. Uzun bir bekleyişin ardından Yakup henüz eve dönmemiştir. Yusuf ve annesi bu bekleyiş esnasında büyük bir üzüntü ve endişe duymaktadırlar. Yumurta; bu bağlamda Yusuf'un yıllarca içine gömdüğü, hiçbir zaman ifade edemediği üzüntüsünü acısını anlatan objelerden biri olarak zihninde yer edinmiş ve Yumurta filminde kırılan yumurta ile açığa çıkmıştır.



Şekil 4. Yusuf'un rüyasında kırılan yumurtayı gördükten sonra uyandığı ve çekimlerin yapıldığı sahne

3.5.3. İp - Patika (*Yumurta ve Bal Filmi*)

Yusuf'un orta yaş dönemi olan *Yumurta* filminde, annesinin ölümü sebebiyle veraset işlemleri ile ilgili yardım istemek için bir arkadaşını cep telefonundan arar. Ancak cep telefonu çekmemektedir. Telefonun avluda çektğini ve oraya gitmesi gerektiği söylenir. Avluya gittiğinde bir köylü makaraya İpleri dizerek germektedir. İplere ve makaraya öylece bakakalır. Bu onu derinden sarsmıştır ve o anda düşüp bayılır. Bir rahatsızlığı olduğu anlaşılmaktadır. Kuyu ile ilgili gördüğü rüyasında birkaç yerinden bağlanmış iplerin bir makaraya bağlı olması, avluda gördüğü makaraya gerilmiş iplerle benzerlik göstermektedir.

Yusuf'u derinden sarsan ve rüyalarına giren ip; aslında bir nevi çocukluğunda travma yaratan olaylar zinciri olduğu anlaşılmaktadır. *Bal* filminde Yusuf'un babası Yakup, ormana birkaç günlüğüne gideceği için hazırlık yapmaktadır. Yakup, Yusuf'un sınıf arkadaşının babasından ip almaya gider, Yusuf gizlice babasını takip eder. Yakup, Yusuf'un sınıf arkadaşı Hamdi'ye sarılmış, Hamdi de Yakup'a sarılmış sohbet etmektedirler. Hamdi'nin babası büyük bir makarada ipleri germekle meşguldür. Yusuf

babasının başka bir çocuğa gösterdiği ilgiyi anlam veremeyecek kadar kıskanmıştır. Gizlice gelip gördükleri karşısında çok üzülen Yusuf, koşarak uzaklaşırken annesi tarlada çay toplamaktadır, “Yusuf bir şey mi oldu oğlum, niye koşuyorsun?” diye seslenir, Yusuf konuşamaz kekelemeye başlar. Sınıf arkadaşı Hamdi’nin babasının İpleri makaraya dizmesi, Hamdi ile Yakup’un birbirlerine sarılmaları gibi görseller uzun yıllar geçmesine rağmen Yusuf’un ruhunda derin yaralar açmıştır. Ayrıca, Yusuf’un orta yaş döneminde rüyasına giren patika yolunun Yusuf’un çocukluğunda okula gidip geldiği ve düşler kurduğu yer olduğu anlaşılmaktadır.

Görülen düş, sonradan belirlediği şekilde, anları yoğunlaştırarak iki eğilimin bu savaşta kapsadığı bütün kararları içine alır. Düşün bir yerinde, açığa vurmaya iten güç üste çıkar, başka bir yerinde karşıt dayatma başarı kazanır; ya bütün açığa vurmaya silip süpürür ya da artık gerçek niteliğinden kuşkulanacağımız biçimde değişir. En sık olan durum bu çarpışmanın bir uzlaşmayla bağlanmasıdır. İki güçten birinin yapmak istediği açığa vurma başarılı bir şekilde gerçekleşmiş, değişmiş, tanınmaz bir duruma gelmiştir. Düş gizli düş düşüncelerine bağlı olarak oluşmazsa onu bu düşüncelerden ayıran uçurumu aşmamıza olanak vermek için yorumlama işi vazgeçilmez biçimde kendini gösterir, bu aykırı yasaklayıcı, sınırlayıcı dayatmaların zafer kazanması yüzündendir (Freud, 2010, 29. Ders:13).

Kaplanoğlu, özellikle *Yumurta* ve *Bal* filmlerinde Yusuf’un rüyalarına giren ve anlamsız gibi görünen ip sembolünün Yusuf’un çocukluğunda açılan derin yaralardan biri olduğunu ancak Yusuf’un çocukluk yıllarını anlatan *Bal* filminin sonuca bağlanması ile daha iyi idrak edilmektedir.

3.5.4. Yüzleşmeden Sonra Rahatlama (*Yumurta* Filmi)

Yusuf, annesi ile birlikte yaşayan Ayla’nın ısrarıyla, annesinin adağını yerine getirmiştir. Ayla, Yusuf’un İstanbul’a döneceği düşüncesiyle onunla vedalaşır. Yusuf, İstanbul’a dönmez, arabayı durdurur, yine düşlerine giren bir yanı ağaçlık bir yanı tarlalık olan patikada bulur kendini ve düş görmeye başlar. Gördüğü düş’te çoban köpeği Yusuf’u devirerek düşürür. Köpek

ona zarar vermek iin bunu yapmaz, sadece ait olduđu blgeyi korumakla ykmldr. Yusuf, oban kpeđinden korkmaz ve karřısında acılarına ortak olan biri varmıř gibi gzyařları iinde uzunca ađlar. Bu bir rahatlamadır. Annesinin adađını yerine getirmiřtir. ocukluđunun, genliđinin getiđi ve nefret ettiđi bu kasabada Ayla'nın ısrarı ile kalarak sorunlarıyla yzleřtike tařıdđı yk hafiflemiřtir.

Freud (2010) hemen hemen her dřn ok zaman birkaç anı tortusunun ya da dř gn olmuř bir ok olaya birkaç anıřtırmanın kaymıř bulunduđunu belirtir. Dřn grldđu gnn ve uzun zamandan beri geliřmiř evrelerin, dřncelerin, lehte ve aleyhte tartıřmaların grř ve sonuların anıları olduđuna dikkat eker, eđer insan dikkatini bu dřnceler yıđını zerine evirirse bunların hareket noktası kadar dřn ieriđi ile ilgili ortaklařa bařka noktaların olduđunun farkına varılabileceđini ve dřn btn blmlerine řařılası ıřık tutacađını, aralarındaki bořlukları dolduracađını, garip yıđıntıyı anlaşılabilir bir duruma getireceđini syler (29.ders:7-8).

3.6. nc Kategori; Toplumsal Mesajlar

Kaplanođlu, dřnce İletimi (telepati) yoluyla ve ip grselleriyle Yakup'un riskli iř grubuna giren mesleđine ynelik nemli mesajlar vermektedir. Ayrıca 70'li, 80'li yıllardaki eđitim sistemi eleřtirilmektedir.

3.6.1. Telepati (Bal Filmi)

Kk Yusuf bir rya grr, byk bir ađacın dalı kırılmakta ve ardından devrilmektedir, ancak ađacın zerinde hi kimse yoktur.

Freud (2010) Psikanaliz zerine adlı kitabından psikanalize giriř dersleri, *Dř ve Gizemcilik* 30. ders yazısından alıntıdır:

"Belli bir anda gerekleřen bir olayı, mekanca uzakta bir kimsenin basbayađı haberleřme aralarının yardımı olmadan hemen hemen aynı anda bilebilmesi olgusuna telepati dediđimizi biliyorsunuz. Kapalı kořul řudur: Olay, brnn haberi alanın canlı bir duygusal ilintiye bađlı olduđu

bir kimseyi ilgilendirmelidir. Örnek: A kişisi bir kazaya uğrar ya da ölür; A'ya bağlı B kişisi annesi, kardeşi sevgilisi kötü haberi aşağı yukarı aynı anda göz ya da kulak algısıyla öğrenir. Sanki her şey telefonla alınmış gibi geçer. Bunda psikik bir telsiz-telgraf oluşundan söz edilebilir." (Freud, 2010, 30.ders:10)

Babası ile küçük Yusuf'un arasında annesinden çok daha güçlü bir bağ oluşmuştur. Yusuf babasını hayatta onu en iyi anlayabilen tek kişi olarak görmekte ve çok sevmektedir. Aynı zamanda kaybetme korkusu da yaşamaktadır. Yardım etmeye gittiği zamanlarda kovanlara erişmek için 'ip' yardımıyla ağaca tırmanan babasından gözünü ayırmamakta ve ona elinden geldiği kadar yardım ederek işini hafifletmek istemektedir. Bir gün Yakup, Yusuf'a birkaç günlüğüne ormana gideceğini söylediğinde, Yusuf'un onunla gelmek isteyişini geri çevirmiştir. Yaptığı işin tehlikeli ve riskli olduğunun farkındadır. "Benimle gelersen annene kim bakacak" diyerek, sanki başına geleceklerini hissetmiş ve bu kaygısının altındaki telepatiyi, düşünce iletimini Yusuf'a aktarmıştır.

Freud (2010), düşünce iletiminin fikirlerin heyecanların geçici isteklerin, serbest mekân içinden, söz ya da işaret gibi basit araçlar kullanmak gerekmeksizin başka bir kimseye iletilebileceği açıklaması (30.ders:16) küçük Yusuf'un dalkırılması ile ilgili gördüğü rüyayı doğrular niteliktedir. Yönetmen Kaplanoğlu, filmi seyreden izleyiciye bu hissi ustalıkla verebilmiştir. Geçmiş ve güncel birçok filmde düşünce iletimi (telepati) yönetmenlerin çok sık kullandığı bir yöntemdir. Çoğu zaman gündelik yaşamda ifade edilemese de bu örneklerle benzer deneyimler yaşanmaktadır. Örneğin, çok sevdiğiniz bir arkadaşınız sizi rüyanızda gördükten sonra sizi düşünmektedir; o esnada siz onu anlamsız bir şekilde ararsınız veya birbirine değer veren iki kişinin aynı anda birbirini araması veya bulması gibi. Yönetmen Kaplanoğlu, düşünce iletiminin ardındaki asıl belirtmek istediği büyük riskler taşıyan olumsuz iş koşullarına dikkate çekmek istemektedir.

3.6.1.1. İp

İp sembolü üzerinden anlatılmak istenen ikinci önemli unsurda,

alesini geçindirmekle yükümlü Yakup'un oldukça riskli, can güvenliği sağlanamayan çalışma koşullarına atıfta bulunulmuştur. Tıpkı geçimlerini ormancılıkla kazanan ve hiçbir can güvenliği bulunmayan Türk belgesel filmlerde kendini kanıtlamış Süha Arın'ın Tahtacı Fatma adlı belgeselinde can güvenliği, olumsuz çalışma şartları gibi unsurlara dikkat çekilmek istenmiştir.

3.6.1.2. Okul

Filmde yine gündelik hayatla rüyanın iç içe geçtiği sembollerden biri de okuldur. Belli belirsiz Yusuf'un rüyalarında girdiğini görülmektedir. Anlaşıyor ki, Yusuf'un ruhunda derin yaralar açan sadece ip değildir. 'Okul' da aynı şekilde onda bir travma yaratmıştır. Öğretmeninden izin alıp dilediği yerden okumaya başlamışken, öğretmenin Yusuf'un okuduğu yeri değiştirmesi onun özgüveninin zedelenmesine yol açmıştır. Sınıfta çocuklar, parmaklarını kaldırırken bile korkmaktadırlar. Ödevini yapmayan çocuğun bütün öğrenci arkadaşlarının içinde öğretmeni tarafından kulağından çekilmesi gibi yaralayıcı hareketler, aslında okullarda yaşanan yanlış eğitimin yansımasıdır. 70'li, 80'li yıllardaki eğitim sistemine atıf yapılmaktadır. Freud'un özellikle eğitim psikanalizi üzerine çalışan kızı Anna Freud'un yardımlarıyla eğitim psikanalizinde çocukları tahmin edileceğinden çok daha fazla etkileyebilen vurucu ve olumsuz şartlarının giderilmesi için gidilecek önemli yol ve tavsiyeler şöyledir:

"İlk önce her eğitimin başlıca amacının çocuğa içgüdülerini egemen olmayı öğretmek olduğunu kabul edelim: Ona gerçekten de tam bir özgürlük vermek, onun bütün içtepelerini dinlemesine göz yummak olanaksızdır. Bu elbette, çocuk psikologlarına öğretici bir deneyim sağlar. Öyleyse eğitim yasaklamalı, önlemeli baskı yapmalıdır. İşte her zaman geniş biçimde uygulanan da budur. Fakat analiz bize içgüdü bastırmalarının, tümüyle nevrozların nedeni olduğunu göstermiştir. Gözlem gösteriyor ki eğitim görevini çok yanlış bir biçimde yapmış çocuklara zarar vermiştir." (Freud, 2010 34.ders:21-22)

Freud (2010), kızı Anna'nın da katkıda bulunduğu çalışmalarda yanlış eğitim sistemini eleştirmektedir ve çocuğun üzerinde yıkıcı etkilerinin olduğunun altını çizmektedir. Tüm çocuklara aynı eğitim yerine her çocuğun bünye özelliklerine göre eğitim verilmesi gerektiğini önemle belirtmektedir. Eğitimcilere otoriteyi elden bırakmadan çocuklara sevgi gösterilmesini, ayrıca eğitimcilerin de psikanaliz eğitimi almalarını önermektedir. Ebeveynlerin de çocuklukta yaşadıkları deneyimlerini göz önünde tutmalarını çocuklarına karşı daha anlayışlı olmalarını öğütlemektedir (34.ders:23).

3.7. Dördüncü Grup Kategori: Çocuk Rüyalar

Freud, çocukların gördüğü rüyaların en anlaşılır ve en makul olanlar olduğunun üzerinde durur. Freud çocuk rüyalarda, çocuk tarafından gizlenmiş bir arzunun tatmini ve o günden kalan bir isteğin gerçekleşmiş olmasını dilemek olarak tanımlamaktadır.

3.7.1. Kahvaltı - Rüyaya Dalış (Bal Filmi)

Uzun bir bekleyişin ardından Yakup'un eve dönmediği günlerde Yusuf bir rüya görür: Yakup eve dönmüştür ve mutluluk içinde Yusuf, annesi ve babasıyla birlikte kahvaltı yapmaktadır ve rüya sona erer. Yönetmen Kaplanoğlu, en vurucu olma özelliğini taşıyan filmlerinin ilk ve son sahnelerini kusursuzca işlediği görülmektedir. Yusuf okuldan çıkmış, patika yolundan eve yaklaşmaktadır. Eve vardığında, evin önünde büyük bir kalabalık vardır. Yusuf'un annesi ağlamaktadır ve başsağlığı dilenmektedir. Korktuğu başına gelmiştir Yusuf'un. Hiçbir şey olmamış gibi kimseye görünmeden evin önünden ayrılır. Patika yolundan ormana gider ve bir yer arar kendine. Bu yaşadığı acı gerçeğin bir 'düş' olmasını, babasının hayatta olmasını dileyerek uykuya dalar.

Freud'a göre rüyalar üç kategoriye ayrılır: Birinci grup makul ve anlaşılır olanlardan oluşur. İkinci grup tutarlı ve açık bir anlamı olan ama şaşırtıcı bir etki yaratan rüyalardır, ya da başka bir deyişle bu rüyalarda arzu örtülüdür, arzu örtünün gerisindedir. Üçüncü gruptaki rüyalar ise anlamsız görünürler ve kolayca anlaşılır değildirler ve bu rüyalara kaygı eşlik eder. Bu

yüzden bu gruptaki rüyaları Freud 'kayı rüyaları' olarak adlandırır. Freud, çocukların rüyaları genellikle birinci grupta olduğunu belirtmiştir. Bunlar anlamlı ve şaşırtıcı bir etki yaratmayan rüyalar. Örneğin on dokuz aylık küçük bir kız, sabahları kustuğu için dadısının kararı ile bütün bir gün boyunca perhiz yapmak zorunda kalır, çünkü önceki gün yediği çilekler onu hasta etmiştir. Perhizin ardından gelen gece onun şöyle söylediği duyulur. Uyuyan Anna Freud'dur ve babası onu uykusunda konuşurken duyar: "*Anna Freud, Er(d)beer Hochbeer, Eier(s)peis, Papp*", "Anna Freud, çilek, çilek, turta, lapa." kendi ismini ve ardından önceki gün yemesine izin verilmeyenleri sayıyor, rüyasında yemek yediğini görmektedir. Başka bir örnekte; dört yaşında bir kız çocuğu çocuk felci olduğu için tedavi amacıyla şehirden taşradaki teyzesinin evine götürülür ve teyzesinin evinde çocuk yatağı olmadığından kendisine çok büyük gelen bir yatakta geçirdiği ilk gece rüya görür. Rüyasında yatak ona göre çok küçüktür ve kendisine yetecek yeri yatakta bulamamıştır. Freud, "bu rüyadaki arzuyu kolayca tanırız" der. Çünkü Freud, büyüme arzusunu çocukların en temel arzusu olarak tanımlamıştır. Yatağın büyüklüğü küçük kıza kendi küçük boyunu hatırlatır ve o daha büyük olmayı arzular ve rüyasında hoşuna gitmeyen bu farklılığı düzeltir. Bu sefer kendi büyüktür, ama yatak küçüktür. Çocukların rüyalarında önceki günün payını görmek daha kolaydır (Korulsan, 2019). Yusuf, babasının ölümüne inanmak istememeyi seçmiş ve yaşadıklarının bir düş olmasını dileyerek uykuya dalmıştır.

SONUÇ

Freud, normal sayılan insanların rüya içeriğinin, psikotik hastalarda bilinç düzeyinde gözlenen normal dışı duygu ve düşünce süreçlerine çok benzediğini, bu benzerliği rüya imgelerinin bilinçdışıdaki istek ve düşüncelerin simgeleştirme sürecinden ya da diğer saptırıcı işlemlerden geçmiş biçimleri olduğunu açıklamıştır. Sinema filmlerinde rüya kullanımını kapsayan psikanaliz yöntemi yönetmenlere önemli bir malzeme ve sanatsal bir derinlik kazandırdığı için Hollywood sinema filmlerinde uzun süreden beri yararlanılmaktadır. Çok yoğun kullanılsa da Türk sinema filmlerinde

de bu yöntem kullanılmaya başlanmıştır. Ekonomik, sosyal ve kültürel öğeler medyanın her alanında olduğu gibi ideolojik ve ticari bir yaklaşımla sinemada da kullanılmakta ve popüler kültür yoluyla bu tür filmler tüketilmektedir. Ancak Kaplanoğlu'nun çok farklı bir yol çizerek sanat değeri taşıyan psikanaliz yöntemini ele aldığı görülmektedir.

Bu çalışmada psikanaliz eleştiri yöntemi kullanılarak çözümlenmeler yapılırken *Yumurta*, *Süt*, *Bal* filmlerinde yönetmenin yarattığı karakterin, Freud'un rüyalar ve psikanaliz çalışmaları ışığında tahlili yapılmıştır. Ele alınan ana karakterin iç dünyasında yaşadığı çatışmaları, dönemin ortak dertleri acıları, toplumsal sorunları kısacası dikkat çekmek istenilen unsurlar gizli semboller ve imgelerle ifade edilmiş ve tarihsel vurgularla dönemin geleneksel aile değerleri, eğitim sistemi, inançları, kültürü ve iş güvenliği hakkında önemli mesajlar vermiştir. Psikolojik derinlik içeren filmler izleyiciyi zorlamaktadır ancak Kaplanoğlu atıfta bulunduğu toplumsal mesajlarla toplumun kültürünü yükseltmeyi kendine amaç edinmiştir.

Kaplanoğlu'nun *Yusuf* üçlemesinde Yusuf'un orta yaş, gençlik ve çocukluk dönemini anlatan *Yumurta* ve *Süt* filmlerinde gördüğü anlamsız gibi görünen rüyaların, çocukluğunu anlatan *Bal* filminde açığa çıktığı görülmektedir.

Sonuç olarak sinema ve rüya arasında güçlü bir bağ olduğu görmezden gelinemez. Türk sinemasında kullanımı popüler filmlere nispeten çok az olduğu görülmektedir. Bu tür filmlerin Türk sinemasının değerini arttıracacağı ümit edilirken izleyiciye de psikanalitik çözümlenme deneyimi sunması açısından önemli bir farkındalık yaratacağı düşünülmektedir.

EK: Yumurta-Süt-Bal Filmlerinin Kúnyesi

Yumurta (2007)

Fragmanı: <https://youtu.be/5ompZ7cTzqI>

Vizyon Tarihi: 9.10.2007

Yönetmen: Semih Kaplanođlu

Süre: 1 saat 37 dakika

Oyuncular: Nejat İşler, Saadet İşıl Aksoy, Ufuk Bayraktar

Tür: Dram

Ülke: Türkiye, Yunanistan

Süt (2008)

Fragmanı: <https://youtu.be/d1ohBzC1Zk0>

Vizyon Tarihi: 02.01.2009

Yönetmen: Semih Kaplanođlu

Süre: 1 saat 42 dakika

Oyuncular: Melih Selçuk, Başak Köklükaya, Rıza Akın

Tür: Dram

Ülke: Türkiye, Fransa, Almanya

Bal (2010)

Fragmanı: <https://youtu.be/aQZbCe7uAGk>

Vizyon Tarihi: 9.04.2010

Yönetmen: Semih Kaplanođlu

Süre: 1 saat 43 dakika

Oyuncular: Bora Altaş, Erdal Beşikçioğlu, Tülin Özen

Tür: Dram

Ülke: Türkiye, Fransa, Almanya

Kaynakça

Altıntaş, E. ve Gültekin, M. (2005). *Psikolojik Danışma Kuramları*. (2.Baskı). İstanbul: Alfa Akademi Basım Yayım Dağıtım.

Akot B. (2010). *Freud'un Rüya Yorum Metodu*. Din Bilimleri Akademik Araştırma Dergisi. 10(1).213-235.

Bakır B. (2008). *Sinema ve Psikanaliz*. İstanbul: Hayalet Kitap.

Balıkçı Ş.(2018). Şahmeran Efsanesi ve Yılan Tılsımlarının Psikanalitik Açından Değerlendirilmesi. *Uluslararası Folklor Akademi Dergisi*, 1(1):53-64.

Erkılıç H. (2011). Sinema Kuramlarından Film Çalışmalarına: Sinema Araştırmalarında Kuram, Yöntem ve Eleştiri. *Sinecine*, 2(2), 103-110.

Freud S. (1899/1996). *Düşlerin Yorumu II*. (çev.Emre Kapkın). (2.Basım). İstanbul: Payel Yayınları.

Freud S.(2010). *Psikanaliz Üzerine, Psikanalize Yeni Giriş dersleri, I. Bölüm Düş Biliminin Yeniden gözden geçirilmesi*, 29.Ders. (çev. A. Avni Öneş). İstanbul: Say Yayınları, e kitap.

Frued S.(2010). *Psikanaliz Üzerine, Psikanalize Yeni Giriş dersleri, II. Bölüm Düş ve Gizemcilik*, 30. Ders (çev. A. Avni Öneş). İstanbul: Say Yayınları, e kitap.

Freud S.(2010). *Psikanaliz Üzerine, Psikanalize Yeni Giriş dersleri, III. Bölüm Psişik Kişiliğin Değişik Dayatmaları*, 31. Ders. (çev. A. Avni Öneş). İstanbul: Say Yayınları, e kitap.

Frued S.(2010). *Psikanaliz Üzerine, Psikanalize Yeni Giriş dersleri*, VI. Bölüm Aydınlatmalar, uygulamalar, yönelimler, 34. Ders. (çev. A. Avni Öneş). İstanbul: Say Yayınları, e kitap.

Geçtan E. (1998). *Psikanaliz ve Sonrası*. (8.Basım). İstanbul: Remzi Kitabevi.

Inception (Başlangıç) (2009). Christopher Nolan'ın Inception (Başlangıç) filmi. Erişim Tarihi: 6 Haziran 2020.

Invideo (2007). Yumurta Filmi Nejat İşler Röportajı. Erişim Tarihi: 6 Haziran 2020 <https://youtu.be/LLTPxqaO3kw>.

Kaplanoğlu S. (2020). Biyografi. Erişim Tarihi: 06 Haziran 2020. <https://www.biyografi.info/kisi/semih-kaplanoglu>.

Korulsan C.(2019). Çocuklukta Rüyalar ve Kâbuslar. Psikanaliz Araştırmaları Derneği. Erişim Tarihi: 2 Mart 2020. <http://psikanalizarastirmalari.com/post-497/>.

Ormanlı O. (2011). Başlangıç Filminde Psikanalitik Ögeler Ve Rüya Olgusu. *Yedi Dokuz Eylül Üniversitesi Güzel Sanatlar Fakültesi Dergisi*. 6: 55-62.

Özden Z. (2004). *Film Eleştirisi* (2. Baskı). Ankara: İmge Kitabevi.

Söylemez Y.S. (2014). *Türk Sinemasında Rüya Gerçeği: Semih Kaplanoğlu ve Yusuf Üçlemesi*. 11(25):143-157).

Söylenmeyen Peşinde. <https://www.milliyet.com.tr/amp/pembenar/soylenmeyenin-pesinde-522879>. Erişim Tarihi: 28 Ağustos 2020).

Uras (2018). Yunan Mitolojisindeki En Talihsiz Kahraman:Oidipus. Erişim Tarihi: 14 Haziran 2010. <https://www.wannart.com/yunan-mitolojisindeki-en-talihsiz-kahraman-oidipus/>.

Yeşilyurt M. (2015). Sinemada Psikanaliz. Boğaziçi Üniversitesi, Psikoloji mezunu. Erişim Tarihi: 01.Nisan.2020. <https://www.filmloverss.com/sinemada-psikanaliz/>.